

## Brukerveiledning – Konvertere Excel til TelePay

### INNHold

1	Innledning.....	2
2	Konvertere Excel til Telepay.....	2
3	Brukerveiledningen .....	2
4	Maler .....	3
4.1	Inndata i malene .....	3
4.2	Malen for Betaling Innland .....	3
4.3	Malen for Betaling Utland .....	3
4.4	Malen for Belastninger annen bank (RFT) .....	3
5	Konvertering.....	4
6	Feltinnhold / regler .....	5
6.1	Betaling Innland.....	5
6.2	Betaling Utland .....	6
6.3	RFT (Request for transfer).....	8
7	Kontaktinformasjon.....	9

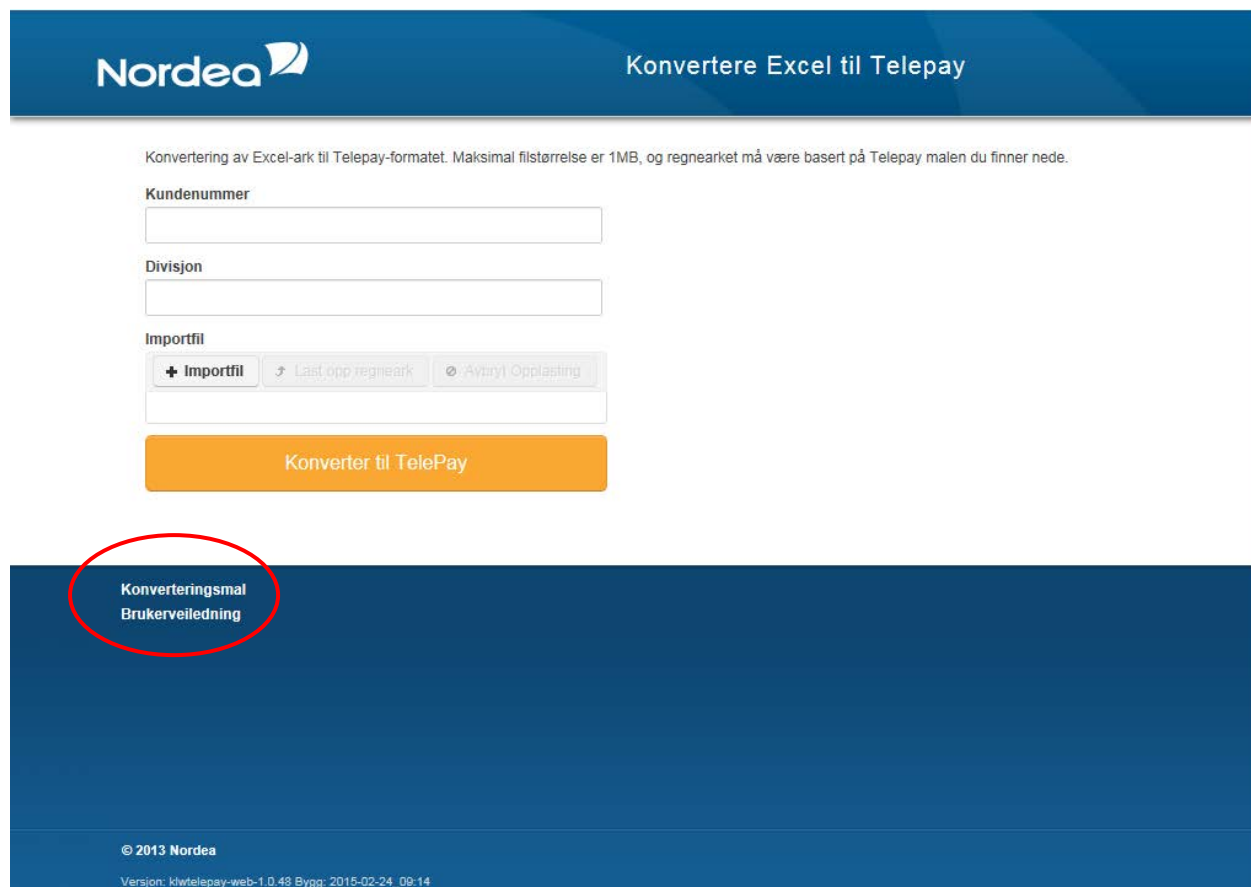
## 1 Innledning

Med denne tjenesten kan enkeltbetalinger lagret i regneark som en Excelfil konverteres over til en Telepay-fil. Betalingene kan være registrerte innlandsbetalinger, utlandsbetalinger eller betalinger i annen bank. Betalingene som lagres i et regneark, er normalt regnskapsuavhengig og derved vil avregningsreturen ikke være nødvendig.

NB. Ved bruk av tjenesten må separat kundenummer /divisjonsbegrep registreres. Husk og avtal dette med banken før bruk av tjenesten.

## 2 Konvertere Excel til Telepay

Ved bruk av Corporate Netbank gå til menyen for *Andre cash management-tjenester* og «**Innsyn/Godkjenning av filer NO**» eller Nettbank Bedrift. under «**Filtjenester**» og velg linken «[Konvertere Excel til Telepay](#)». Følgende vises:

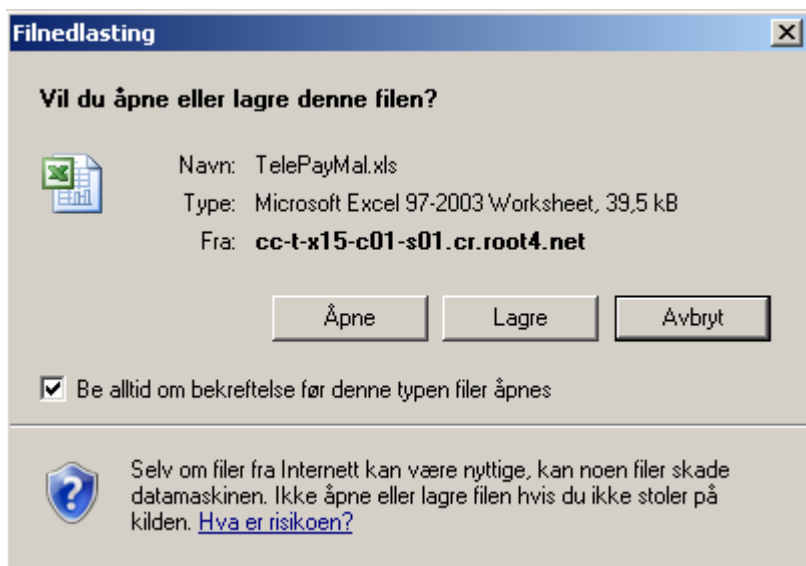


## 3 Brukerveiledningen

Brukerveiledningen for tjenesten kan lastes ned fra linken «**TelePay Brukerveiledning**» nederst til venstre, eller den kan lastes ned fra [Nordea](#). Dette kan være til hjelp før man tar i bruk tjenesten.

## 4 Maler

Velg «TelePay-malen» ved å klikke på linken og åpne eller last ned malen.



### 4.1 Inndata i malene

For å sikre at korrekt data er fylt inn i de ulike feltene i malene Betaling Innland, Betaling Utland og/eller Belastninger annen bank (RFT), kan dette kontrolleres mot feltreglene som er beskrevet under [Kapittel 6 Feltinnhold / regler](#).

### 4.2 Malen for Betaling Innland

Klikk fanen «Innland» om du ønsker å konvertere betalinger til innland.

	A	B	C	D	E	F	G	H	I	J	K	L	M	N
1	Fra konto	Fra navn	Betalingsdato	Til konto	Beløp	Betalingstype	Til navn	Adresse1	Adresse2	Postnr	KID	Tekst	Egenreferanse	Poststed
2														
3														
4														
5														
6														
7														
8														

Er ikke i bruk  
Fra navn feltet er ikke i bruk. Dette kan stå tomt.

### 4.3 Malen for Betaling Utland

Klikk på fanen «Utland» om du ønsker å konvertere betalinger til utlandet

	A	B	C	D	E	F	G	H	I	J	K	L	M	N	O	P	Q	R	S
1				Mottaker															
2	Kundenummer	Landkode	Navn	Adresse1	Adresse2	Adresse3	Fra konto	Landkode betaler	Swift	Navn	Adresse1	Adresse2	Adresse3	Til konto	Valuta	Betalingsdato	Beløp	Norges Bank	Kode
3																			
4																			
5																			
6																			
7																			
8																			

### 4.4 Malen for Belastninger annen bank (RFT)

Klikk på fanen «RFT» om du ønsker å konvertere belastninger i en annen bank. Dette valget krever egen avtale med den banken.

	B	C	D	E	F	G	H	I	J	K	L	M	N	O	P	Q	T	U	
1			Mottaker						Bank										
2	Landkode	Navn	Adresse1	Adresse2	Adresse3	Fra konto	Landkode betaler	Swift	Navn	Adresse1	Adresse2	Adresse3	Til konto	Valuta	Betalingsdato	Beløp	Betalingsstype	Omkostninger	
3																			
4																			
5																			
6																			
7																			
8																			

## 5 Konvertering

Malene for innland og utland er kompatible i forhold til den gamle K-link for Windows løsningen. Hvis data kopieres fra et tidligere brukt regneark er det **viktig** at man klipper ut radnummer og velger fanen «**Lim inn**» og i undermeny velger lim inn «**Verdi**» i TelePay malen.

Det er også mulig og manuelt registrere betalinger i malen og da blir det utført enkle kontroller pr felt.

Når en mal er klar for konvertering: Tast inn «**Kundenummer**», eventuelt «**Divisjon**» (Se under **Kapittel 1 Innledning ifm. krav til Kundenr./Divisjon**) og velg «**Importfil**» som skal konverteres til en TelePayfil og sendes til Nordea. Trykk deretter på knappen «**Last opp regneark**» og avslutt med å klikke på knappen «**Konverter til TelePay**».

Kundenummer

Divisjon

Importfil + Importfil ↶ Last opp regneark ⊗ Avbryt Opplasting

Konverter til TelePay

TelePayfilen som dannes etter en vellykket konvertering kan hentes opp igjen via filtjenester i Nettbank Bedrift og/eller Corporate Netbank som betalingstypen TelePay. Filen hentes fra det område på maskinen som ble angitt av brukeren for lagring når filen ble konvertert. Hvis det oppdages feil i dataene fra malen ved konvertering vil en feilmelding fremkomme med angivelse av hvilket felt og radnr. feilen finnes. Feilen må rettes før konvertering startes på nytt. Filen får, etter konvertering, følgende navn:

«**Opprinnelig navn**»-«**foretaksnummer**»-«**divisjon**».t1p

Eks: **bet120301-00994203967-t1p** (uten divisjonsnummer)  
**bet120301-00994203967-001-t1p** (med divisjonsnummer)

Ved konvertering vil sekvensnummer automatisk bli oppdatert og være en høyere enn forrige genererte fil pr foretaksnummer/divisjon. Hvis en konvertert fil slettes uten innsending til banken, vil dette innebære feil i sekvensnummer. I så fall kontakt vår Tekniske brukerstøtte, under kapittel [6. Kontaktinformasjon](#), for å justere sekvensnummeret.

## 6 Feltinnhold / regler

### 6.1 Betaling Innland

F E L T	FAST /MAKS LENG- DE	OBLIGATORISK (O) VALGFRI (V)	KONTROLL/INFO
Fra konto	11 numeriske	O	CDV kontroll
Fra navn		-	Ikke i bruk
Betalingsdato	8 numeriske	V	Format DD.MM.ÅÅÅÅ / DDMMÅÅÅÅ Blank = Dagens dato Hvis dato tilbake i tid endres til dagens dato
Til konto	11 numeriske	O	CDV kontroll (Ikke i bruk for betalingstype 4)
Beløp	maks 15 numeriske	O	
Betalingstype	1 numerisk	O	Gyldige verdier: 1 = Betaling med melding 2 = Betaling uten melding 3 = Kontoregulering 4 = Utbetalingsanvisning 5 = Betaling med KID 6 = Lønn
Mottaker navn	maks 35 alfanumerisk	O	
Mottaker adr1	maks 35 alfanumerisk	O	Ikke i bruk for betalings type 2 og 6.
Mottaker adr2	maks 35 alfanumerisk	O	Ikke i bruk for betalings type 2 og 6.

:

## 6.2 Betaling Utland

F E L T	FAST /MAKS LENGDE	OBLIGATORISK (O) VALGFRI (V)	KONTROLL/INFO
Kundenummer		V	Valgfritt om utfylles.
Landkode mottaker	2 alfa	O	
Mottaker navn	maks 35 alfanumerisk	O	
Mottaker adr1	maks 35 alfanumerisk	V	
Mottaker adr2	maks 35 alfanumerisk	V	
Mottaker adr3	maks 35 alfanumerisk	V	
Fra konto	11 numeriske	O	CDV kontroll
Landkode bank	2 Alfa	O	
Bank swift	8 eller 11 alfanumerisk	V	
Banknavn	maks 35 alfanumerisk	V	
Bankadresse1	maks 35 alfanumerisk	V	
Bankadresse2	maks 35 alfanumerisk	V	
Bankadresse3	maks 35 alfanumerisk	V	
Tilkonto	maks 34 alfanumerisk	O	Gjelder ikke SWIFT-sjekk
Valutakode	3 Alfa	O	
Betalingsdato	8 numeriske	V	Format DD.MM.ÅÅÅÅ/ DDMMÅÅÅÅ Blank=dagens dato. Hvis da- to tilbake i tid endres til da- gens dato.
Beløp	maks 15 numerisk	O	
NB betalingskode	2 numeriske	O	Oversikt over koder se <a href="#">Ko- deoversikten</a>
NB tilleggstekst	60 alfanumerisk	O	
Betalingsstype	1 numerisk	O	Gyldige verdier O = Ordinær H = Hasteoverførsel S = SWIFT-sjekk
Omkostninger	1 numerisk	V	Gyldige verdier: 1 = Avsender bet omk i Norge og Utland 2 = Avsender betaler omk i Norge og mottaker i utland Blank gir defaultverdi = 2
Overførselsvaluta	3 alfa	V	
Dekningsbank	8 eller 11 alfanumerisk	V	
Avtalt kurs	8 numeriske	V	Fire siste posisjoner er når kurs legges inn med heltall så legges på4 desimaler Hvis kurs legges inn med desimaler og mindre enn 4 desimaler legges automatisk nuller slik at resultatet blir 4 desimaler.

<b>F E L T</b>	<b>FAST /MAKS LENGDE</b>	<b>OBLIGATORISK (O) VALGFRI (V)</b>	<b>KONTROLL/INFO</b>
Avtalt med	6 alfa	V	
Terminkurs	8 numeriske	V	<p>Fire siste posisjoner er desimaler.</p> <p>Når kurs legges inn med heltall så legges på 4 desimaler.</p> <p>Hvis kurs legges inn med desimaler og mindre enn 4 desimaler legges automatisk nuller slik at resultatet blir 4 desimaler.</p>
Terminkontraktnr	6 numeriske	V	
Beløpet gjelder	35 alfanumerisk	V	

### 6.3 RFT (Request for transfer)


F E L T	FAST /MAKS LENGDE	OBLIGATORISK (O) VALGFRI (V)	KONTROLL/INFO
Landkode mottaker	2 alfa	O	
Mottaker navn	maks 35 alfanumerisk	O	
Mottaker adr1	maks 35 alfanumerisk	V	
Mottaker adr2	maks 35 alfanumerisk	V	
Mottaker adr3	maks 35 alfanumerisk	V	
Fra konto	maks 34 numeriske	O	
Landkode bank	2 Alfa	O	
Bank swift	8 eller 11 alfanumerisk	V	
Banknavn	maks 35 alfanumerisk	V	
Bankadresse1	maks 35 alfanumerisk	V	
Bankadresse2	maks 35 alfanumerisk	V	
Bankadresse3	maks 35 alfanumerisk	V	
Tilkonto	maks 34 alfanumerisk	O	
Valutakode	3 Alfa	O	
Betalingsdato	8 numeriske	V	Format DD.MM.ÅÅÅÅ/ DDMMÅÅÅÅ Blank = dagens dato Hvis dato tilbake i tid endres til dagens dato
Beløp	maks 15 numerisk	O	
Betalingstype	1 numerisk	O	Gyldige verdier O = Ordinær H = Hasteoverførsel S = Sjekk
Omkostninger	1 numerisk	V	Gyldige verdier: 1 = Avsender bet omk i Nor- ge og Utland 2 = Avsender betaler omk i Norge og mottaker i utland 3 = Mottaker betaler om- kostninger i Norge og utland Blank gir defaultverdi = 2
Beløpet gjelder	35 alfanumerisk	V	

Mer informasjon vedrørende TelePay standard finnes hos **Bankenes Standardiseringskontor (BSK)** og følgende link → [BSK](#) og last ned Telepay v. 2.1 (Norsk) eller Telepay v. 2.1 - English version (Engelsk)





## 7 Kontaktinformasjon

Dersom du trenger hjelp eller har spørsmål, kontakt [Kundeservice Bedrift](#) på  **06002**, Valg 3 – Teknisk brukerstøtte (mandag-fredag kl. 08:00 – 17:00) eller send e-post til [support1@nordea.no](mailto:support1@nordea.no).

**Vi oppfordrer våre kunder til å ha klar brukerident og eventuelt kundenummer/foretaksnummer når Teknisk brukerstøtte kontaktes.**